

学術情報センターだより

Library and Information Technology Center, Nagoya Women's University

学習とAI

白井 靖敏 (家政学部長)

いま話題のAI (Artificial Intelligence) は、幅広い概念で使われており定義が定まっていますが、コンピュータの発達 (記憶容量の増大、処理の高速化など) によって、人間の活動のうち知的判断等を実現しようとしているものです。複雑で多様な状況変化に対応し適切な判断をするためには、前もって知識を与えておかなければなりません。人間の場合でも、しっかり学習して多くの知識を獲得しておかなければならないのと同じです。これまでのアルゴリズムでは、たとえば、「もし赤い場合はリンゴ、黄色い場合はミカン」という与えた情報 (知識) からリンゴかミカンかを判断する仕組みでした。実際には、リンゴに関する多くの情報をインプットしなければ使えませんが、こうした機械学習には、決定木やランダムフォレストなど、昔からいろいろなアルゴリズムが開発されています。今ではコンピュータの記憶容量が莫大となりビッグデータが価値を生みます。将棋など、これまでの対局の情報をすべて与えれば、高速処理により即座に適切な判断を下し、最善の一手を編み出すでしょう。しかし、これだけでは勝てません。人間 (プロ棋士) は、予想外の一手を打ちますから、予め決めたルールから外れるものには対処できません。機械は意思を持って学んでいるわけではなく、繰り返し数値計算を行い最適な値を求める作業をしているだけです。

いま、ディープラーニング (深層学習) の開発が進み、AIが誰の手も借りず、自発的に (主体的といえるかは別ですが) 学習できるようになってきました。

いったんAIをプログラミングしたら、人間の手を離れても自発的に発展していくことができるのです。深層学習には、特徴量 (学習データにどのような特徴があるかを数値化したもの) を機械自らが見つけ出すことができる技術が必要で、プログラミング言語にはPythonが多く用いられています。電王戦で話題に登った最強の将棋AI (特化型人工知能) も、そのひとつです。

かつて、情報処理の3種の神器はワープロ、表計算、データベースでした。それが今やIoT (Internet of Things)、ビッグデータ、AIが新3種の神器に代わろうとしています。

ところで、「あの人は頭がいい」と言うとき、何をもって判断しているのでしょうか。多くの知識を持てば頭が良くなるのでしょうか。受験勉強や試験対策等をしっかりやれば合格へ近づきますが、合格は、資格等に相応しい知識があるかが認定され、やっとスタート地点に立てたといえるでしょう。複雑に変化する状況のもとでは、専門知識だけで解決できることは意外に少なく、様々な意見を聞いて、過去の経験や幅広い知識のなかから適切に選択して判断しなければなりません。ある意味、こうした深い学びや学習経験をもたらすのがPBL (Project Based Learning) などのアクティブラーニングであり、また、図書館を大いに活用した多読による疑似体験やAIとうまく付き合うことでもあります。

◎ 目 次 ◎

巻頭言 学習とAI	1
特集 応援します! あなたのアクションプラン	2~4
図書館で異文化交流しませんか?	5
教育機関における著作権	6
大規模地震に対する備えと、災害時の行動	7
お知らせ	8

特集 応援します！

名古屋女子大学ではすべての新生を対象とした「大学生基礎カレポート」を実施しています。実施後のフォロー講座ではレポート結果の分析・解説とともに、学部生は4年間の、短期大学部生は2年間の学生生活の目標とアクションプラン（行動計画）を立てます。皆さんは、入学時に立てたアクションプランを実行できていますか？学術情報センターでは、学生生活を有意義に送るために様々な支援を行っています。自分の将来に生かせるよう充実したプランを再度検討してみましょう。学術情報センターは目標に向かって頑張る人の味方です！

学生生活でやりたいことを考える

『専門分野の勉強』や『卒業研究』を頑張りたい！

◆ シラバス参考図書を読む

図書館の1階北 シラバス参考図書コーナーには、先生が授業で使う教科書以外に指定された推薦図書があります。先生の推薦される基本文献は必ずチェックしましょう。

◆ 専門的な雑誌を読む

図書館の2階北 学術雑誌コーナーには、学術雑誌・専門誌が多数あります。雑誌からは最新の情報を入手することができます。まずは、学科に関連する分野の雑誌を読んでみましょう。

『教養を身につけるための勉強』がしたい！

社会を知るために、社会問題について知識を得て思考を深めましょう。

- ◆ **本を読む** 社会問題にアプローチしている様々な本にチャレンジ！
- ◆ **新聞を読む** 朝日新聞・毎日新聞・読売新聞・中日新聞・日経新聞など
- ◆ **雑誌を読む** 時事問題を扱った週刊誌は社会を知るための大事な情報源です。Newsweek（日本版）・日経ビジネス・週刊エコノミストなど

PICK UP!

岩波ブックレット

政治・経済・環境・平和など、ひとつのテーマについてわかりやすくまとめられています。入門書としてオススメです！



語学力を磨く

『語学に関する勉強』を頑張りたい！
『留学』もしてみたい！

◆ カンパセーション・サロンに参加する

カンパセーション・サロンとは、様々な文化的背景を持つカンパセーション・パートナーと、英語で話ができる英会話サロンです。パートナーの母国の習慣や日本との違いなど、さまざまな話題で異文化交流ができます。いろいろな方と話して国際的な視野を広げましょう。特に海外研修への参加を考えている人におすすめです！



◆ 英語の多読資料を読む

◆ 英検・TOEICなどの試験にチャレンジする

図書館1階ラーニング・commonsには、たくさんの英語資料があります。語学の資格試験の問題集も最新版を取り揃えています。活用しましょう。



新聞を活用しよう

新聞は企業就職活動だけでなく、小学校教員・幼稚園教諭・保育士を目指す皆さんにも必読の資料です。一般教養の時事問題対策や就職教養の教育時事対策、面接や論文の話題づくりにも有効です。日本語力向上にもつながります。また、名古屋女子大学では教育に特化した専門新聞も読むことができます。

STEP ① 図書館で読める新聞

- ▶ 朝日新聞 ▶ 中日新聞 ▶ 毎日新聞 ▶ 読売新聞 ▶ 日本経済新聞
- ・新聞は読み比べが基本です！
- ・最新1週間分はラーニング・commonsにあります。

STEP ③ 教育に特化した新聞

教育分野に関する記事のみが掲載されている専門新聞です。ラーニング・commonsにあります。

- ▶ 日本教育新聞（週刊）
- ▶ 教育新聞（週2回刊）

保育園・幼稚園～高校までの教育に関する記事を読むことができます。各校の特色ある活動や授業実践、政府・地方自治体の制度や取り組み、学校経営まで記事内容も幅広く、採用試験の体験記や過去問題の掲載、教員採用試験対策記事など、教育者を目指す大学生の必読新聞のひとつです。

STEP ② 新聞記事を探したいとき

目的の記事を探したいときはデータベースを活用しましょう。

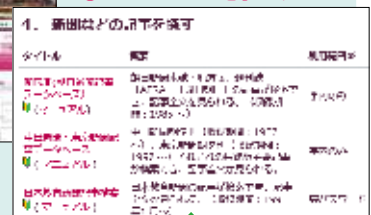
① 学術情報センター Webサイト



- ▶ 聞蔵Ⅱ（朝日新聞記事検索）
- ▶ 中日新聞・東京新聞データベース
- ▶ 日本教育新聞記事検索

② 図書館資料を探す

③ データベース・電子ジャーナル



検索マニュアルあります！

あなたのアクションプラン①

将来の職業・身につけたい力を考える

3年生になると、前期にはインターンシップが、後期からは就職活動が開始します。その事前準備として、2年生までに将来自分が就きたい職業や、キャリアプランについて考え、興味のある職業や業界・企業情報について調べておきましょう。



〓 職業分野を調べたい! 仕事を研究してみたい! 〓

◆ なるには BOOKS を読んでみる

職業ガイドブックのベストセラーシリーズです。職業の魅力や就職の仕方などが紹介されています。将来なりたい仕事について調べるときの入門書です。1階ラーニング・commonsにあります。



◆ 東洋経済デジタルコンテンツ・ライブラリーで職業・業界について調べる

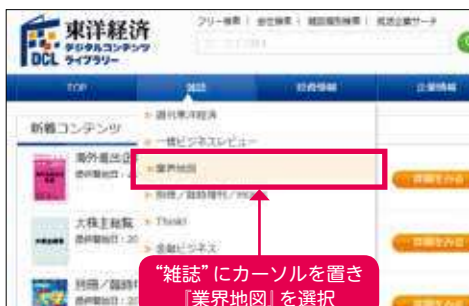
東洋経済デジタルコンテンツ・ライブラリーは『週刊東洋経済』『会社四季報』『就職四季報』『業界地図』など、東洋経済新報社の刊行する経済・ビジネス・企業情報誌を最新号からバックナンバーまですべて検索・閲覧できるデータベースです。学術情報センターWebサイトの“図書館資料を探す”から利用することができます。

STEP ① 業界地図を見よう

業界地図とは、業界の基礎知識や最近の動向、国内外の主要企業の情報や企業同士の関連性などが、業界ごとに視覚的にわかりやすくまとめられたもので、業界研究には欠かせない情報です。興味のある業界について知識を深めましょう。知らない業界・職業に出会うきっかけにもなります。

STEP ② 気になる企業を調べてみよう

業界地図で気になった企業について調べてみましょう。会社名やキーワード、業種、所在地など様々な切り口で企業を検索することができます。



資格取得のための勉強をする

志望する職業に必要な資格を在学中に取得しましょう。図書館1階のラーニング・commonsには、就職活動の資料のほか、各種資格の参考図書や問題集があります。

◆ 資格取得支援サイトで

本学が取得サポートをしている資格を調べる

学科で取得支援をしている資格の資料一覧を学術情報センターWeb サイトから調べることができます。

- ・資格の主催団体・機関のWeb サイトにリンクされていて、概要や試験日程などを調べることができます。
- ・関連資料検索をクリックすると、学習のための参考図書や問題集など、図書館にある資料が検索できます。



ここからアクセス!

- 学術情報センターWeb サイト
- ➔ TOP ページ“関連リンク”
- ➔ 資格取得支援サイト



社会人に求められる力を伸ばす

社会的強みを伸ばすために社会で必要とされる力を身につけましょう。

◆ 情報収集力を伸ばす

新聞や時事問題の本を読む習慣をつけましょう。

◆ 論理性を身につける

考えを整理して、表現する訓練をしましょう。論文の書き方、プレゼンテーションの本も役立ちます。読書感想文コンクールへの参加もおすすめです。

◆ 社会で役立つ資格にチャレンジする

語学に関する資格

- ・漢字検定
- ・英語検定
- ・保育英語検定
- ・TOEIC
- ・TOEFL

社会人として役立つ資格

- ・IT パスポート試験 (国家試験)
- ・マイクロソフトオフィススペシャリスト (MOS)



特集 応援します！あなたのアクションプラン②

文書作成術を学ぶ

Word や PowerPoint による
論文・レポートの作成方法が知りたい！

◆ 日経 BP 記事検索サービスを活用する

学術情報センターの Web サイトから簡単に「日経 BP 記事検索サービス」を使用できます。

①「パソコンを使う」メニューの「参考リンク」をクリック。



②「日経 BP パソコンスキルアップ講座」をクリックします。



③ヘッダ内の「論文・レポートを書く」をクリックしてページを移動します。



「3. 文書作成術を学ぶ」では、「パソコン スキルアップ講座」[特選ボックス]の中から、Word や Excel、PowerPoint の習得すべき初級スキルをピックアップ。論文・レポートを作成するために必要なテクニックをしっかりと学ぶことができます。



また、ここから「パソコン スキルアップ講座」[特選ボックス]に移動して、さらに詳しく使い方を調べたり、ハードウェアやセキュリティなどパソコン全般に関する知識を幅広く得ることも可能です。

大学のメールアドレスを活用しよう

実際に将来に向け活動をする段階になると、企業等との連絡に電子メールを使うことも出てくると思います。インターンシップや就職活動で、大学のメールアドレスも活用してみましょよう。

本学の学生には、1人に1つ大学のメールアドレスが付与されています。以下のようなメールアドレスです。

a1234567@stud.nagoya-wu.ac.jp

「a1234567」の部分は、皆さんがいつもパソコンにログオンするときのユーザー名（アルファベット1文字+数字7文字）です。nagoya-wu.ac.jpの部分が名古屋女子大学を表しています。大学のメールアドレスから送信することで、受信した企業等の側は、たしかに名古屋女子大学の学生からだと確認でき、本学の学生であることを証明することにもなります。また、本メールは Web メールのため、インターネットに接続できればどこからでも企業等とのスピーディーなやりとりが可能です。



さて、使用方法です。学術情報センターの Web サイトから「Office365」のバナーをクリックします。



サインイン画面が出るので、自身のメールアドレスとパスワードを入力します。「Outlook」アイコンをクリックしてメール画面へ移行します。



もしも Office365 のパスワードが分からなくなっていたら、図書館の貸出カウンターで初期化してもらえます。

図書館で異文化交流しませんか？

～カンパセーション・サロン 参加者インタビュー～

カンパセーション・サロンを知っていますか？
カンパセーション・サロンとは、図書館1階グループ閲覧室1で期間限定開催されている英会話サロンです。多国籍の外国人のパートナーさんと楽しくおしゃべりしながら英会話のスキルアップができます。今年度のパートナーさんの国籍は、インドネシア、ガンビア、ウガンダ、アメリカの4か国です。

家政学部、短期大学部学生には受講チケットを3回ためるごとに参加賞がもらえるスタンプラリーを行っています。全学的に利用され、家政学部家政経済学科、食物栄養学科、短期大学部保育学科の学生が参加賞を受け取りました。今回、多数回利用してくれた学生の皆さんに集まってもらい、それぞれのおすすめポイントや活用法、今後への要望などを聞きました。

- ◆開催日：2018年7月18日(水)
- ◆場所：図書館1Fラーニング・commons
- ◆参加者：家政学部家政経済学科3年生 林 瑞希さん
家政学部家政経済学科1年生 諏訪さくらさん
寺尾咲紀穂さん
吉見有紀子さん



受講チケットを持って記念撮影

Q1 カンパセーション・サロンをどこで知りましたか？

林：1年生の時に図書館で見て知りました。毎回行ってます。
寺尾：オープンキャンパスや、1日体験入学で来校した時に知って気になってました。
吉見：私もそうです。入学したら、受講するのを楽しみにし

ていました。
諏訪：図書館のWebサイトのお知らせで見て興味を持って、もともと英語に興味があり高校で国際教養科だったので、知ってすぐ受講しました。

Q2 受講してみたの感想をどうぞ！

林：3年目なので、パートナーさんにも覚えてもらっていて、上達したと褒められました。文法とかちゃんと直してくれます。
諏訪：友達感覚で話せて、とても楽しかったです。空き時間

があったらすぐ予約して受講していました。
寺尾：週末は何してた？など、話題はパートナーさんから振ってくれるので、話すことに困ることはなかったです。

Q3 どんな話題が多かったですか？

寺尾：週末の予定やお休みの日にどこへ行ったかとか、家族のことなどです。家族写真を見せてくれました。息子さんが素敵でした。
諏訪：アメリカのパートナーさんは、アメリカのディズニーランドでダンサーをしていた時の動画を見せてくれました。それから、アクセサリー作家のパートナーさんは、アクセサリーを褒めると、年代とか由来を全部説

明してくれたり。
吉見：自分で描いたファッション画を持っていったら、興味を持ってくれて、たくさん質問をしてくれて嬉しかったです。3回受講したけど、ずっとそのファッション画について話していました。次回はこれを言おうと思って文法を調べたり、英語の先生に聞いたり準備をしてきました。

Q4 後期には異文化交流イベントも計画中です。どんなイベントなら参加したいですか？ ちなみに昨年度は、ガンビアのお茶の試飲、ヘアアレンジなどをやってもらいました。

諏訪：その、去年のイベント参加したかったです。
寺尾：ガンビアのお茶飲んでみたい！ドレッドとかヘアアレンジもやってみたいです。民族衣装も着てみたいです。
諏訪：歌とダンスのイベントは？

寺尾：ディズニーのダンサーさんと踊るとか楽しそうです。
林：去年はちょうどその時間に用事があっていけなくて残念でした。
諏訪：お昼休みだけだとなかなか参加できないので、一日中なかやっていると参加しやすいと思います。

Q5 カンパセーション・サロンへの要望など、なんでもどうぞ。

諏訪：開講時間中になかなか自分の空き時間があわないので、9・10限後にも開講してくれたらうれしいです。あと、期間限定じゃなく、毎日やってほしいです。夏休みも開講してたら通いたい！通学に2時間かかるけど、そ

れでも来ます！
寺尾：英語だけじゃなくて、韓国語とかほかの言語もあるといいな。

Q6 最初の一步が踏み出せない人はどうしたらいいと思いますか？

諏訪：友達が誘うのが一番だと思う。わたしたちが誘って連れてきます。

英語がしゃべれなくても、しゃべれないことを楽しんだらいいと思います。

このほか、短期大学部保育学科1年生2名の方もインタビューに答えてくれました。英語の授業時間中に先生からプリントをもらったのがきっかけで、英語で外国人の方とお話したい、少しでも英語が話せるようになったらいいなと思って受講し、とても楽しかったと話してくれました。アフリカにも興味が湧き、いつか行ってみたいくなったようです。パートナーさんとは国の料理のことなどを話していたので、食のイベントがあったら参加してみたい、と楽しそうでした。



風景インタビュー

教育機関における著作権

著作権とは？

「著作権」とは、自分の著作物を他人に勝手に利用されない権利のことで、絵や音楽、小説などの作品（著作物）を作れば、誰が作っても著作権が発生します。著作権は、著作物を作った時点で「自動的に」発生するため、権利を登録する制度はありません。これを「無方式主義」といい、国際的なルールとされています。

他人の著作物を利用する場合、原則許諾を得なければならず、無断で利用すると刑事罰を科せられることがあります。ただし、個人的に利用する場合など、一定の条件を満たせば例外的に無断で使えることがあります。

著作権には期限があり、映画など例外を除き原則、著作物を創作してから著作者の死後50年間保護されますが、それ以降は、誰でも自由に使うことができます。

教育機関における例外措置

著作物をコピーする際には、原則として著作権者の了解（許諾）を得る必要がありますが、学校などの教育機関においては、その公共性から例外的に著作権者の了解（許諾）を得ることなく一定の範囲で自由に利用することができます。詳細については、下記サイトや文末の参考文献を参照してください。

文化庁「学校における教育活動と著作権」

http://www.bunka.go.jp/seisaku/chosakuken/seidokaisetsu/pdf/gakko_chosakuken.pdf

◇◇◇◇◇ こんなことありませんか ◇◇◇◇◇

著作権侵害となる場合は、著作権者の許諾が必要です。

●授業の課題等で、既存のキャラクターを動画に入れて動かしていませんか？

このような二次的著作物を制作する場合、本来は「同一性保持権」及び「翻訳権、翻案権等」に抵触し、原著物の著作権者の了解が必要となります。

ただし、教育機関では例外措置として、翻訳、編曲、変形、翻案が認められており、本行為も授業においては許容されますが、授業外、また授業外の場合（学外）での発表はできません。

●教育実習先で教材に既存のキャラクターを使っていますか？

授業の一環として指導教員の管理の元以外は、既存のキャラクターの使用を避けましょう。

●授業で作成した既存のキャラクターが入った成果物を学外で発表していませんか？

授業外、また授業外の場合（学外）での発表はできません。

●録画したテレビ番組を授業で視聴する

教員自身が録画したテレビ番組を授業の中で学生に見せることは、問題ありません。

ただし、放送番組をライブラリー化して学科教材としたり、他者への貸出しといった利用は許容されていません。

◆参考文献◆

- ・文化庁 著作権教材「マンガでわかる著作物の利用「作太郎の奮闘記～市民文化祭を成功させよう～」著作権入門クイズ」
https://pf.bunka.go.jp/chosaku/chosakuken/h22_manga/quiz/index.html
- ・文化庁「学校における教育活動と著作権」http://www.bunka.go.jp/seisaku/chosakuken/seidokaisetsu/pdf/gakko_chosakuken.pdf
- ・文化庁「著作権なるほど質問箱」<http://www.bunka.go.jp/chosakuken/naruhodo/>
- ・一般社団法人書籍出版協会「ガイドライン」<http://www.jbpa.or.jp/guideline/index.html>
- ・一般社団法人日本著作権教育研究会「eラーニングと著作権」<http://www.jcea.info/e-learning.html>

ケーススタディ

文化庁「著作権なるほど質問箱」(<http://www.bunka.go.jp/chosakuken/naruhodo/>)に掲載されている事例を引用して紹介します。

Q1 学校の教師ですが、担任している授業で新聞の社説を複製して生徒に配りたいのですが、著作権の問題はありますか。

A1 授業で使うのであれば問題ありません。授業を担当する先生は、自分の授業で使うためであれば、著作権者の了解なしに授業に必要な限度内の部数をコピーして配布することができます（第35条）。なお、教育の過程において利用者が購入することを目的としているドリル教材や、わずかの複製により市場が著しい影響を受けるソフトウェアなどのコピーは、著作権者の利益を害することになるので、著作権者の了解なしにコピーすることはできません。

Q2 生徒がインターネットから印刷した絵やデザインを使って発表資料や作品を作る場合、著作権の問題はありますか。

A2 授業の中で発表するためであれば、問題はありません。インターネットに掲載された著作物は公表されたものですから、先生や授業を受ける生徒が、授業に必要な範囲で複製することは、著作権者の了解を得ないでもできます（第35条）。ただし、それらの発表資料や作品を、授業以外の学校行事や展覧会、教科研究会などで利用する場合は、著作権者の了解が必要です。

Q3 市販の様々な問題集から適当に問題を集めて問題集を作り、これを授業中に生徒に配布することは問題ありませんか。

A3 著作権者の了解なしにはできないと考えてください。学校の先生が自分の授業で他人の著作物を複製して利用することは、一定の条件の下に著作権者の了解なしにできなくなっています（第35条）。しかし、質問の場合、市販の問題集というのは、同年代の児童生徒の使用を目的に販売されているものであるため、例え学校の授業で利用する目的であっても、「著作権者の利益を不当に害する」場合に該当し、著作権者の了解なしに利用できないと考えられます。

eラーニングの場合の注意！

eラーニングは、インターネット、イントラネットを使い授業が教室外、世界中どこからでもアクセスできる授業です。著作権法第35条で定める授業等の複製の基本的な考え方は、教室内で先生と生徒が使うという場面を想定しており、学外からのアクセスは想定外です。**コンテンツ（eラーニング教材）の中に第三者の著作物を利用していなければ問題ありませんが、利用している場合は注意が必要です。**

著作権法第35条の権利制限を超え著作権侵害となる代表的な3つケースです。

1. 同時に教室にいない学生が、指導教員等のいない場所（例えば自宅等）で受講できるようにすること。
2. 後日、終了した講義を視聴できるようにすること（オンデマンド）。
3. 教室で開講されていない講義を視聴できるようにすること（eラーニング専用教材の制作）。

また著作権法では、「学内 LAN サーバに蓄積すること」を禁じていますので、サーバを使っての他クラスとの共有には、権利者の許諾が必要です。

大規模地震に対する備えと、災害時の行動

地震や災害発生に備えた学術情報センターの対策と、発生時の行動について説明します。

日頃から非常口／避難経路を確認！

いざというとき迅速に避難するには、日頃から避難経路を確認する習慣が重要です。館内天井には各所に右図のような誘導灯がありますので、日頃から確認して「今地震が起きたらどちらに行けばよいのか？」考える習慣をつけてください。

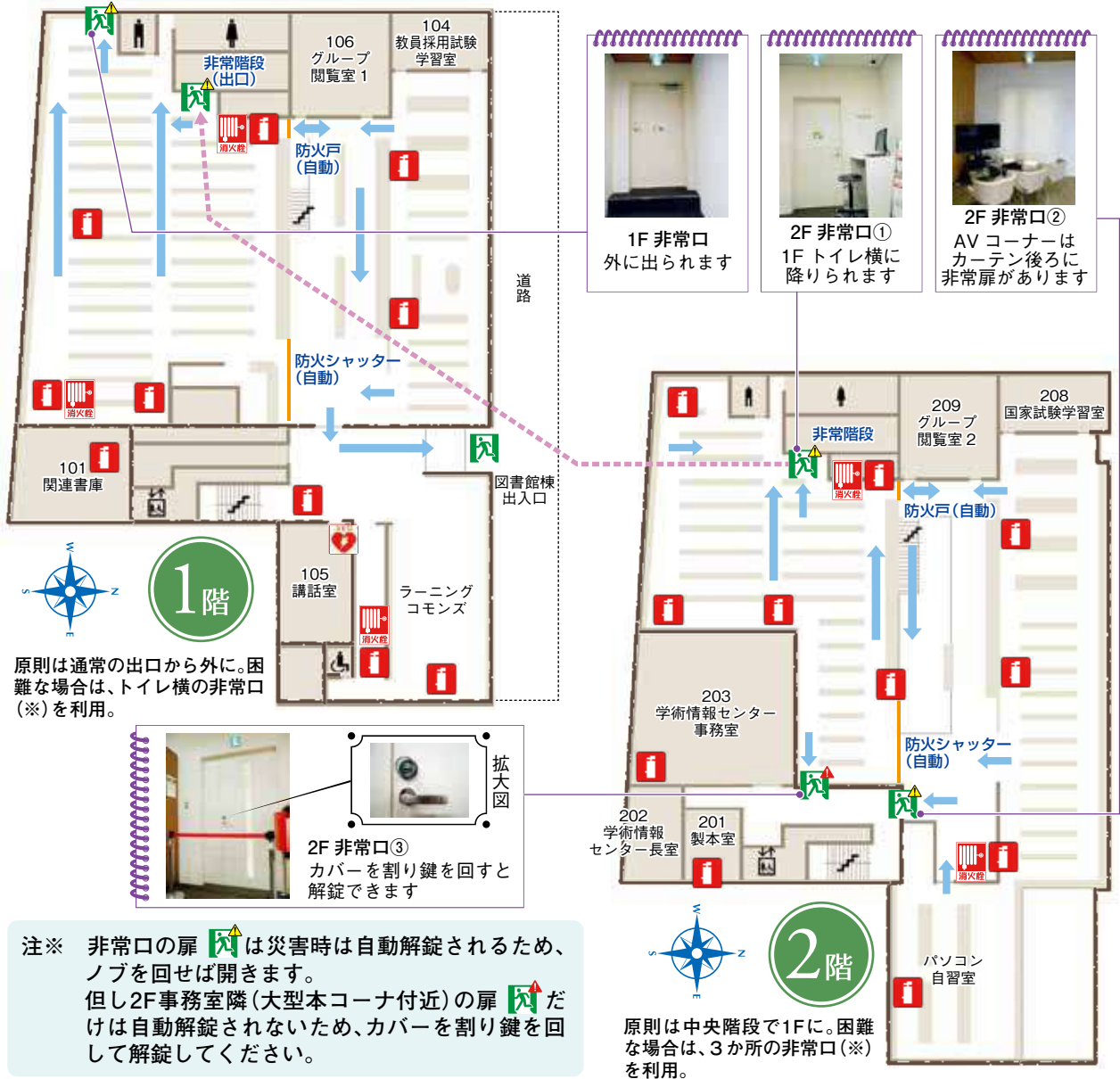


地震の際は、まず書架から離れて頭を守る！

図書館棟は十分に耐震設計されており建物崩壊はまずありませんが、図書が書架から落ちてくる危険性があることから、まず書架から離れてフロア中央部や机の下に移動し、鞆などで頭を守ってください（鞆を持っていない場合、本を使っても結構です）。揺れが収まったら館員の指示や誘導灯に従い外に避難してください。

避難経路

図書館内の避難経路、及び非常口等の防災施設は下記の通りです。



注※ 非常口の扉 は災害時は自動解錠されるため、ノブを回せば開きます。但し2F事務室隣(大型本コーナー付近)の扉 だけは自動解錠されないため、カバーを割り鍵を回して解錠してください。

学術情報センター内の図書落下／機器転倒防止対策について

施設内は以下の措置を行い、地震時の図書落下・機器転倒の緩和対策をしています。

- ① 図書落下軽減のため、1階北フロアの壁面書架は手前の書架板金具を1段上げて(奥に下がるよう)書架板に傾斜をつけ、また避難経路周辺の書架は柵板に落下防止テープを設置しています。
- ② パソコン／モニタの転倒防止のため、機器を耐震ジェルで固定しています。

お知らせ

○絵本おはなし会開催予定

毎月1回、地域の子どもたちを招き、大学図書館と名古屋市瑞穂図書館で開催している絵本おはなし会では、ボランティア学生が事前にプログラムを検討し工夫を凝らしています。大型絵本や紙芝居の読み聞かせ、手あそびなど参加者全員で楽しめる演目、1対1で子どもたちの好きな絵本を読む対面読みなど名女大生ならではのプログラムが好評です。

■開催予定

2018年

- ・10月27日(土)
- ・11月24日(土)
- ・12月22日(土)

■時間/場所

10:00～11:00 / 名古屋女子大学
図書館棟1階

14:00～15:00 / 名古屋市瑞穂図書館

※午前と午後で演目を変えて開催しています。

■プログラム

絵本の読み聞かせ、手あそびなど。



○図書館ギャラリー展示予定

中央館1階ギャラリー COIN (コアン)、図書館棟1階のギャラリーでは、後期に読書推進活動の展示発表を行う予定です。短期大学部2年生が入学時から取り組んできた読書活動を発展させ、それぞれの学科の特色をいかした作品で表現します。

■図書館棟1階ギャラリー予定

(保育学科)

絵本の世界を保育へ

2018年9月26日(水)

～10月10日(水)

(生活学科生活情報コース)

コンピュータグラフィックスで描く本の世界

2018年10月11日(木)

～10月24日(水)

(生活学科食生活コース)

物語の食事場面の再現

2018年10月25日(木)

～11月30日(金)

■中央館1階ギャラリー COIN (コアン) 予定

(生活学科ファッションデザインコース)

ファッションデザインゼミ 作品展示

2018年11月16日(金)

～11月30日(金)



写真は昨年の展示の様子

○読書感想文コンクール作品募集中

【応募締切】2018年10月31日(水)

【応募資格】名古屋女子大学学生

名女大読書プロジェクトの一環として開始した読書感想文コンクールも今年度で7回目の開催となります。論理的な思考力や表現するための文章能力は、社会人基礎力の基本です。読書感想文に取り組み、自分の能力を試してみませんか？ 課題図書15作品はどれも名女大生のみなさんにおすすめの本ばかりです。名著に出合い感想文であなたの思いを伝えましょう。



【応募要項】



○USBメモリのバックアップをとりましょう

課題や卒業論文などの大事なデータをUSBメモリだけに保存していませんか？

USBメモリは壊れることがあります。また失くしてしまうことも考えられます。大事なデータは定期的にバックアップをとりましょう。

学内では、皆さん個々に利用できるSドライブが用意されています。Sドライブや自宅のパソコン、別のUSBメモリにも同じデータを保存するなど、必ず複数個所にデータを保存するようにしましょう。

Sドライブは、学内のコンピュータ演習室・自習室であればどこからでもアクセスできるので便利です。



名女大図書館スタンプラリー開始!

7月より図書館スタンプラリーを開始しました。本を1冊借りるごとに1スタンプで、30スタンプ溜まると、ちえりっふ特製のブックカバーや葉をプレゼントします。スタンプカードに期限はなく、卒業時まで参加可能です。スタンプカードは図書館カウンター・図書館1Fちえりっふコーナーで配付中です。皆さんぜひ参加してくださいね!



図書館サポーターちえりっふは「名女大生らしい図書館を育てよう!」と活動している学生サポーターです♪

名古屋女子大学 学術情報センターだより 第71号 発行日：2018年9月10日

学術情報センター Web サイト <http://lsic.nagoya-wu.ac.jp/>

発行：名古屋女子大学学術情報センター
〒467-8610 名古屋瑞穂区汐路町 3-40

● 図 書 館 TEL (052) 852-9768
● システムサービス TEL (052) 852-1120